



SOUTH NATION
CONSERVATION
DE LA NATION SUD

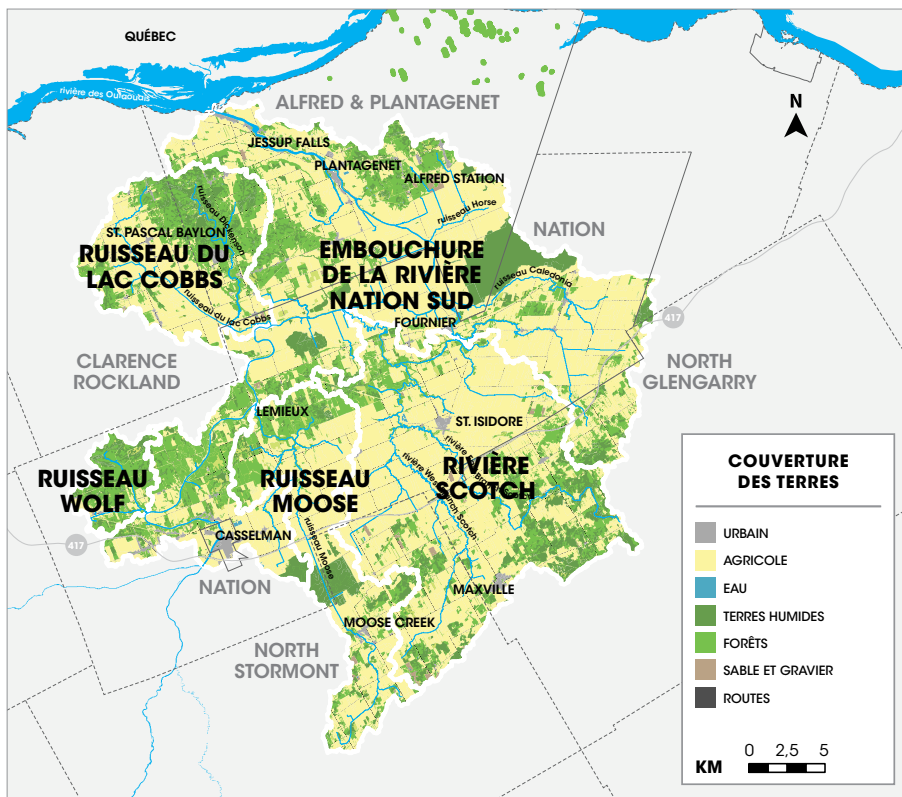
BULLETIN DE SANTÉ
DU SOUS-BASSIN VERSANT

INFÉRIEUR DE LA NATION SUD

NOVEMBRE 2018

LA CONSERVATION DE LA NATION SUD

LA CONSERVATION DE LA NATION SUD (CNS) collabore avec ses partenaires pour conserver, restaurer et gérer les ressources naturelles des bassins versants locaux. La surveillance nous aide à mieux comprendre notre bassin versant, à concentrer nos efforts là où ils sont le plus nécessaires et à suivre les changements au fil du temps. Le sous-bassin versant inférieur de la Nation Sud fait partie du plus vaste bassin de la Nation Sud et comprend des parties de la Cité de Clarence-Rockland, des cantons d'Alfred et Plantagenet, North Stormont, et Glengarry nord, et de La municipalité de La Nation. Ce rapport est un aperçu des conditions actuelles, et se fonde sur des indicateurs clés tels que les forêts, les zones humides et les ressources en eau. Les conditions des ressources seront réexaminées en 2022 pour faire un bilan des évolutions et des tendances.



SOUS-BASSIN VERSANT INFÉRIEUR DE LA NATION SUD

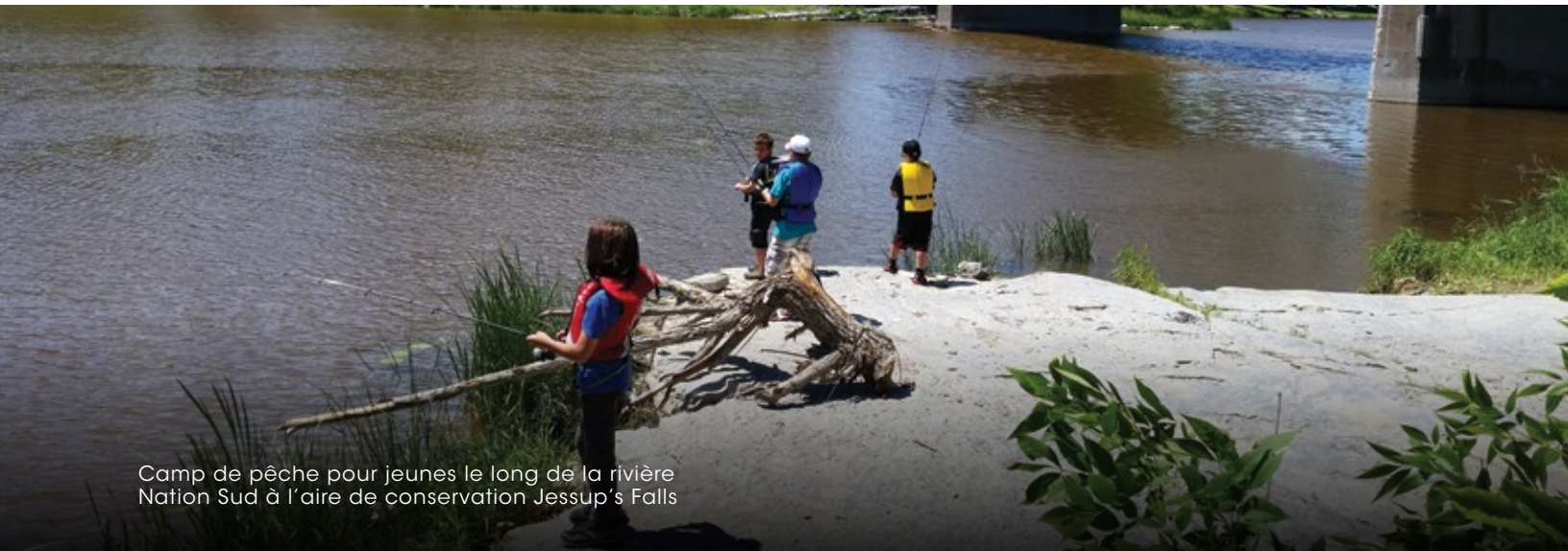
AIRE DE DRAINAGE

990 km²

AIRES DE CAPTAGE DE L'EAU

RUISSEAU DU LAC COBBS
RUISSEAU MOOSE
EMBOUCHURE DE LA RIVIÈRE NATION SUD
RIVIÈRE SCOTCH
RUISSEAU WOLF

LA CNS ENTRETIENT ET PROTÈGE 4 384 KM² DE TERRES DANS L'EST DE L'ONTARIO



Camp de pêche pour jeunes le long de la rivière Nation Sud à l'aire de conservation Jessup's Falls

QUE FAIT LA CONSERVATION DE LA NATION SUD?

PROTECTION DU TERRITOIRE

La CNS est un organisme local qui a pour mandat de conserver, restaurer et gérer l'eau, les terres et les habitats naturels sur son territoire de compétence, une zone de 4 384 km². La CNS travaille en étroite collaboration avec les municipalités partenaires, les organismes gouvernementaux, les propriétaires fonciers et les groupes communautaires pour maintenir et améliorer l'environnement naturel.

PRÉVISION ET ALERTE DE CRUES, ET INTERVENTION EN CAS DE BAS NIVEAU D'EAU

Les données sur les informations météorologiques, les niveaux et les débits d'eau, l'accumulation de neige, et l'état de la glace, sont utilisées pour aider à protéger les personnes et les biens contre les risques naturels tels que des niveaux d'eau trop élevés ou trop bas. Pour connaître l'état du bassin versant, visitez www.nation.on.ca

DÉVELOPPEMENT DURABLE

Nos conseils relatifs à la planification de l'utilisation des terres et l'administration du règlement 170/06 (sur l'aménagement et la modification des rivages et des cours d'eau, et leur influence sur les terres humides) assurent la protection des personnes et de leurs biens, et que le développement n'a pas d'impact négatif sur les zones humides, les rives ou les cours d'eau.

ÉDUCATION, SENSIBILISATION ET INTENDANCE

Les ateliers publics, programmes scolaires et événements locaux offrent des possibilités d'éducation environnementale. Il existe des programmes visant à fournir des conseils techniques et une aide financière aux propriétaires désirant mettre en œuvre des projets d'intendance qui améliorent et protègent le territoire.

SURVEILLANCE DE L'ENVIRONNEMENT ET PRÉSENTATION DE RAPPORTS

Les données recueillies par le biais de nos activités de surveillance, que ce soit pour les eaux de surface, les eaux souterraines et l'échantillonnage de la pêche, sont utilisées pour évaluer et faire rapport sur l'état du bassin versant, identifier les changements, et cibler les activités de conservation.

PROGRAMME FORESTIER

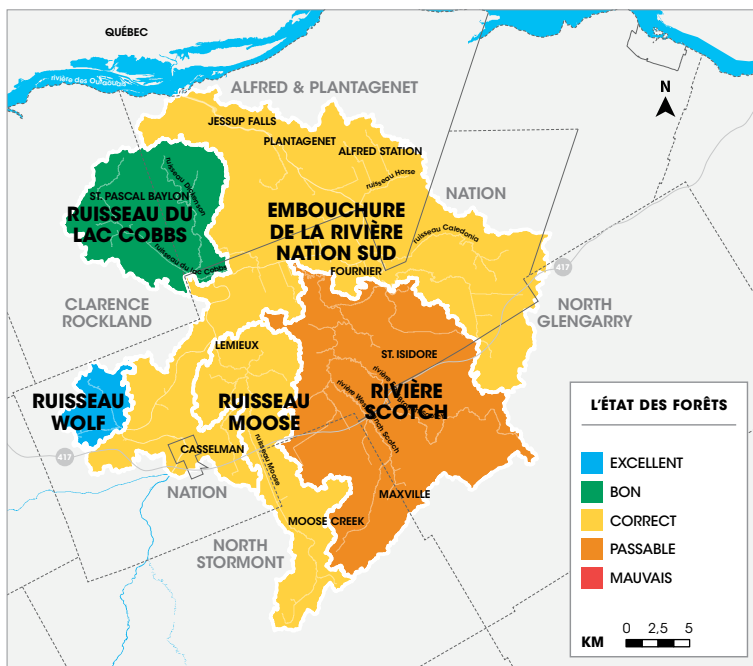
La CNS a planté plus 3 millions d'arbres localement pour former des brise-vent, contrôler l'érosion le long des berges des cours d'eau, et reboiser des terres en friche. Plus de 1 000 propriétaires fonciers du territoire de compétence de la CNS ont été servis par notre programme de plantation d'arbres. La CNS est un partenaire dans la gestion de plus de 20 000 acres de terres forestières communautaires dans l'Est ontarien. La CNS encourage l'utilisation récréative de nos forêts de manière responsable.



L'ÉTAT DES FORÊTS

Les forêts sont une partie essentielle d'un bassin versant en bonne santé. Les arbres filtrent l'air et l'eau, réduisent les inondations et l'érosion, et constituent une source de nourriture et un habitat pour la faune. Ils offrent également de nombreux avantages tant du point de vue économique que récréatif, culturel et social. La qualité du couvert forestier est basée sur : **LE COUVERT FORESTIER** – la superficie totale qui est recouverte d'arbres; **L'INTÉRIEUR DE LA FORÊT** – les zones boisées situées à 100 mètres et plus de la lisière de la forêt (nécessaire à la survie de nombreuses espèces); **LES ZONES FORESTIÈRES RIVERAINES** – l'étendue de forêt sur 30 mètres de chaque côté d'un cours d'eau.

Environnement et Changement climatique Canada recommande un minimum de 30 % de couvert forestier, 10 % de forêt intérieure, et que 75 % de la longueur des rivières soit naturellement végétalisée des deux côtés.



SOUS-BASSIN VERSANT INFÉRIEUR DE LA NATION SUD

COUVERT FORESTIER TOTAL

28%

INTÉRIEUR DE LA FORÊT

9%

COUVERTURE RIVERAINE

22%

Le couvert forestier du sous-bassin versant inférieur de la Nation Sud est médiocre à **28%**. Dans l'ensemble, le couvert forestier total et l'intérieur des forêts sont inférieurs aux valeurs recommandées et doivent être améliorés. La couverture riveraine, à **22%**, est médiocre et doit être considérablement améliorée. Vue l'étendue des terres agricoles dans cette région, la CNS aide les propriétaires fonciers et les municipalités à accroître le couvert forestier par le biais de programmes tels que le Programme de plantation d'arbres, le Programme de ressources pour les boisés, et le Programme de subventions pour l'assainissement de l'eau. Au cours des cinq dernières années, près de **120 000 ARBRES** ont été plantés dans et à l'entour du sous-bassin versant inférieur de la Nation Sud, soit 154 acres. En outre, 20 propriétaires de boisés se sont associés à la CNS pour profiter du Programme de ressources pour les boisés, tandis que la CNS a inscrit 2 000 acres dans le Programme d'encouragement fiscal pour les forêts aménagées.

L'AGRILE DU FRÊNE

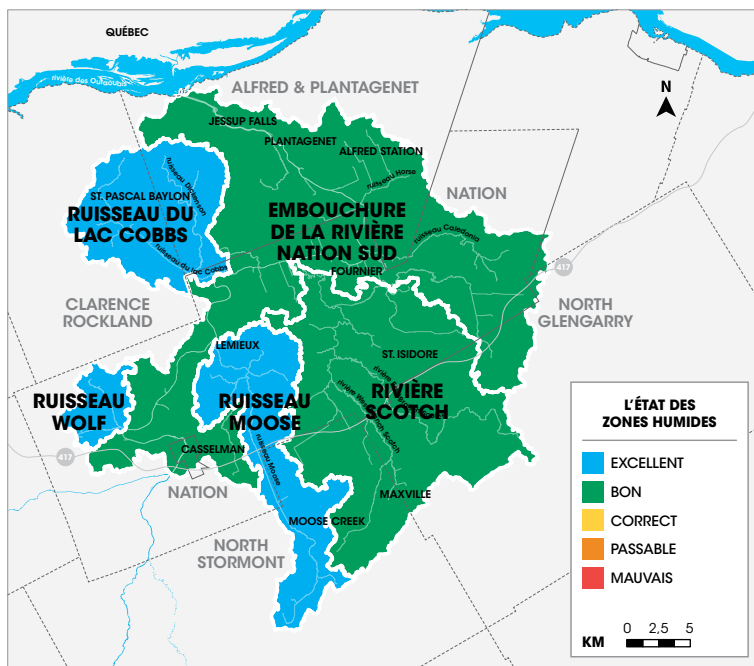
L'agrile du frêne est un coléoptère envahissant, originaire d'Asie, qui a causé des dommages considérables aux frênes sur tout le territoire de la CNS. La CNS aide à lutter contre ces parasites en libérant des guêpes non piquantes de 1 mm dans des zones contrôlées sur le territoire, qui ciblent les œufs et les larves de l'agrile du frêne. Les initiatives de gestion des espèces envahissantes aident la CNS à protéger la biodiversité sur l'ensemble du bassin versant. Dans le cadre d'un partenariat avec la Ville d'Ottawa, la CNS offre un programme de financement à frais partagés pour aider les résidents de la Ville d'Ottawa pour remplacer les frênes.



L'ÉTAT DES ZONES HUMIDES

Les zones humides contrôlent naturellement les inondations pendant les débits de pointe et agissent comme réservoirs d'eau pendant les périodes de sécheresse. Elles filtrent les polluants avant qu'ils ne pénètrent dans les cours d'eau, sont un habitat important pour les plantes et les animaux, et procurent de nombreux avantages, tant sur le plan économique, que récréatif et esthétique. **LA COUVERTURE DE ZONES HUMIDES** est la superficie totale recouverte soit de marais, de marécages, de fagnes, et de tourbières.

Selon Environnement et Changement climatique Canada, la couverture de zones humides devrait atteindre un minimum de 10 % pour chaque bassin versant.



SOUS-BASSIN VERSANT INFÉRIEUR DE LA NATION SUD

COUVERTURE TOTALE
DES ZONES HUMIDES

12%

La couverture de zones humides, à **12%**, est excellente à bonne dans l'ensemble du sous-bassin versant inférieur de la Nation Sud. Elle est plus élevée dans les secteurs d'amont des ruisseaux Wolf, Moose, et lac Cobbs. Parmi les complexes de zones humides d'importance provinciale, notons la tourbière d'Alfred (39,6 km²), le marais Pendleton (2,1 km²) et le marais du ruisseau Wolf (1,4 km²).

LA TOURBIÈRE D'ALFRED

La tourbière d'Alfred est une tourbière en forme de dôme située dans le sous-bassin versant inférieur de la Nation Sud; elle est considérée comme la plus grande tourbière de qualité exceptionnelle du Sud de l'Ontario. L'eau dans cette région vient principalement des précipitations naturelles, créant des conditions idéales pour la sphaigne, végétation dominante de la tourbière. La tourbière abrite de nombreuses espèces végétales et animales rares, ainsi qu'une population d'oiseaux en bonne santé.

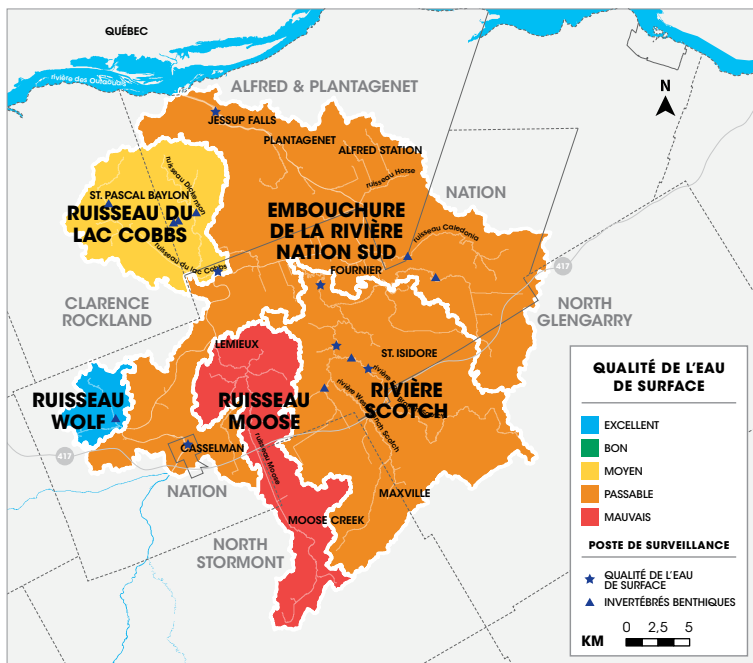


LA QUALITÉ DE L'EAU DE SURFACE

Des systèmes fluviaux en bonne santé fournissent des services et des avantages inestimables qui soutiennent la vie et alimentent l'économie humaine. La qualité de l'eau de surface est essentielle à la santé des rivières; les deux indicateurs qui permettent de déterminer la qualité de l'eau sont :

- **LE PHOSPHORE TOTAL** est naturellement présent dans les rivières, mais peut être élevé en raison des détergents, engrais et eaux usées. Trop de phosphore total peut entraîner la prolifération d'algues, ce qui affecte les niveaux d'oxygène, et les poissons et les biotes qui vivent dans les cours d'eau.
- **LES MACROINVERTÉBRÉS BENTHIQUES** sont de petites créatures qui vivent dans les rivières, notamment : insectes, mollusques et vers. Ils sont très sensibles à la pollution et sont d'excellents indicateurs en ce qui concerne la qualité de l'eau et la santé des cours d'eau.

Dans l'ensemble, la qualité de l'eau du sous-bassin versant inférieur de la Nation Sud est médiocre. Les niveaux de phosphore dépassent régulièrement l'objectif provincial de qualité de l'eau (0,03 mg / L), tandis que les communautés d'invertébrés benthiques varient d'un état passable à médiocre selon l'endroit. Les sites en bon état de santé ont un bon couvert forestier, en particulier le long des berges des cours d'eau. Les sites à améliorer ont un faible couvert forestier et sont sujets à l'érosion. Les programmes administrés par la CNS offrent des subventions aux propriétaires fonciers en vue d'améliorer l'état des cours d'eau. Ces programmes sont reconnus sur le plan national et international comme des outils efficaces servant à améliorer la qualité de l'eau.



Il est essentiel d'avoir une bonne qualité d'eau de surface pour avoir des rivières saines.

LA QUALITÉ DE L'EAU SOUTERRAINE

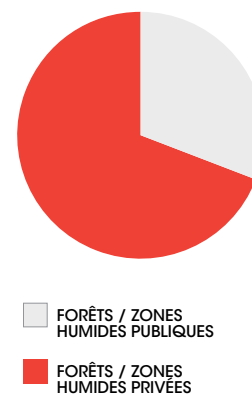
L'eau souterraine, une ressource naturelle essentielle et vitale des aquifères situés sous la surface de la Terre, alimente en eau plus de 95% de la population rurale. Environ 42% de la population vivant sur le territoire de la CNS dépend de l'eau souterraine pour l'eau potable, dont 12% utilise les puits municipaux, et 30% les puits privés.



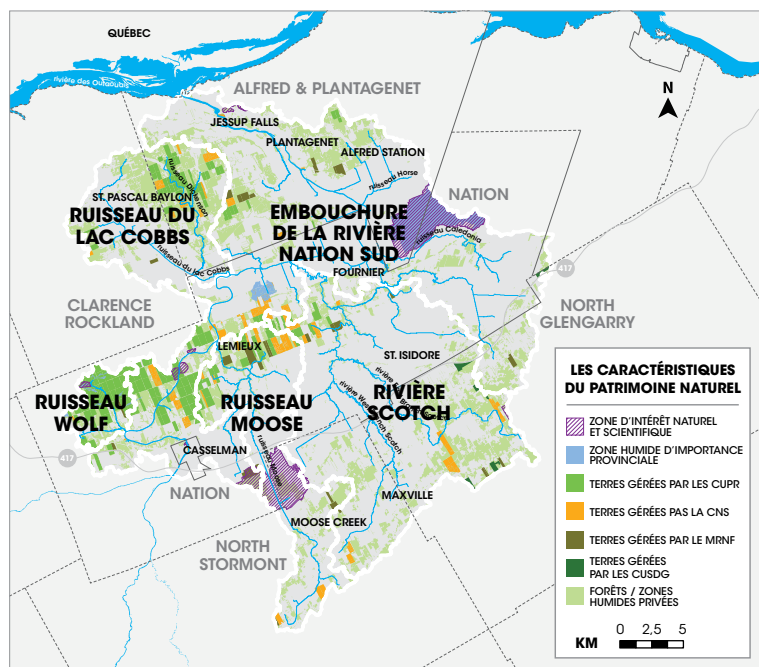
LES CARACTÉRISTIQUES DU PATRIMOINE NATUREL

Le sous-bassin versant inférieur de la Nation Sud possède de nombreux espaces naturels contenant une riche diversité de plantes et d'animaux, des zones humides, des forêts, des cours d'eau, des formations géologiques importantes, et des couloirs importants pour la faune. La carte ci-dessous montre les caractéristiques du patrimoine naturel qui sont protégées. La plupart des forêts et des zones humides du bassin versant sont des propriétés privées gérées par leurs propriétaires.

CARACTÉRISTIQUES DU PATRIMOINE NATUREL DU SOUS-BASSIN VERSANT INFÉRIEUR DE LA NATION SUD	% DU SOUS-BASSIN VERSANT
Terres appartenant à la CNS	2,0 %
Terres de la couronne	2,0 %
Terres appartenant à Prescott Russell	5,4 %
Terres appartenant à Stormont, Dundas, Glengarry	0,2 %
Zones d'intérêt naturel et scientifique	3,6 %
Zones humides d'importance provinciale	2,0 %
Forêts et zones humides privées	20,0 %




*Il existe un certain chevauchement entre les catégories.



La CNS peut aider les gens à gérer, améliorer et protéger les caractéristiques du patrimoine naturel de leur propriété par le biais du Programme de ressources pour les boisés, du Programme de plantation d'arbres, et du Programme d'assainissement de l'eau, entre autres.

LES POISSONS DU SOUS-BASSIN VERSANT INFÉRIEUR DE LA NATION SUD

Le protocole d'évaluation des rivières de l'Ontario a été utilisé dans toutes les stations de surveillance de l'eau en 2017. Une espèce trouvée qui revêt un intérêt est le malachigan d'eau douce. Le mâle produit un son ressemblant à un battement de tambour pendant la saison de reproduction pour attirer les femelles. Il fait vibrer des muscles contre sa vessie natatoire pour produire un son de grognement. Les pêcheurs considèrent le malachigan comme un poisson intéressant pour la pêche à la canne et au moulinet, mais il n'est pas très prisé en tant que poisson de consommation. Il devrait toutefois être reconnu comme prédateur de la moule zébrée, une espèce envahissante.



La tourbière d'Alfred – une zone humide d'importance provinciale du sous-bassin versant inférieur de la Nation Sud

ENSEMBLE, NOUS POUVONS AMÉLIORER LE SOUS-BASSIN VERSANT INFÉRIEUR DE LA NATION SUD

DEVENEZ INTENDANT DU BASSIN VERSANT!

En travaillant ensemble, nous pouvons faire la différence. L'amélioration de la santé du sous-bassin versant inférieur de la Nation Sud nous oblige à faire des choix équilibrés qui concilient les préoccupations environnementales et la réalité quotidienne. Si vous cherchez à améliorer votre propriété tout en privilégiant la santé des humains et la qualité de l'environnement, voici quelques exemples d'initiatives de protection environnementale que nous pouvons vous aider à entreprendre.

SUBVENTIONS DU PROGRAMME D'ASSAINISSEMENT DE L'EAU

Les propriétaires fonciers du territoire de la compétence de la CNS ont la possibilité d'obtenir du financement dans le cadre de projets à coûts partagés visant l'amélioration de la qualité de l'eau, notamment pour l'instauration de diverses mesures de contrôle de l'érosion des berges ou pour les opérations d'obturation d'un puits désaffecté. La CNS offre aussi de l'aide dans le cadre du Programme municipal de subventions pour l'assainissement de l'eau en milieu rural d'Ottawa, en partenariat avec la Ville d'Ottawa et l'Association pour l'amélioration des sols et des récoltes de l'Ontario.

SURVEILLANCE DES COURS D'EAU

Le Programme de surveillance des cours d'eau repose sur un protocole de macroévaluation des cours d'eau et sur une équipe de bénévoles locaux chargés d'y recueillir des échantillons. Guidés par un coordonnateur chevronné, les bénévoles s'emploient à colliger des données de terrain dans les eaux peu profondes. Ils participent à diverses activités, comme l'échantillonnage de poissons ou d'espèces aquatiques invertébrées, l'assainissement des cours d'eau ou diverses mesures de restauration des habitats.

PROCURER DES ESPACES NATURELS ET DES OPPORTUNITÉS DE SE RENDRE À L'EXTÉRIEUR

La CNS veut que vous sortiez en plein air et profitiez des espaces naturels. La CNS a plus de 12 000 acres d'espace naturel public comprenant 14 parcs et sentiers à fréquentation diurne, 9 points d'accès à la rivière, 5 itinéraires de canoë/kayak le long de la rivière Nation Sud, et 3 géo-passeports. La CNS vise à acquérir des propriétés importantes pour l'environnement, et à protéger des ressources naturelles qui sont essentielles pour les générations futures.

PROGRAMME DE RESSOURCES POUR LES BOISÉS

Souhaiteriez-vous économiser jusqu'à 75 % sur vos impôts fonciers, tout en optimisant le potentiel de votre terrain boisé? Le Programme de ressources pour les boisés de la CNS préconise la gestion efficace et durable des forêts et favorise l'augmentation du couvert forestier sur l'ensemble du bassin. Une représentant du Programme de ressources pour les boisés pourra vous aider à mieux comprendre la valeur de votre boisé ainsi que les bénéfices qui y sont associés.

SERVICE DE PLANTATION D'ARBRES

Tout le monde bénéficie de la plantation d'arbres adéquats sur un terrain. La CNS collabore avec Arbres Ontario pour offrir aux propriétaires fonciers du territoire de la compétence de la CNS la possibilité d'obtenir des semis ou des services de plantation ou de préparation des sites à coût nominal. Dans le cadre du programme « Acres en verdure » de la Ville d'Ottawa, les propriétaires fonciers des régions rurales peuvent obtenir des conseils et de l'aide pour la préparation d'un bon plan de plantation sur leur terrain, ainsi qu'une source de stock de plantation approprié.

Ce rapport sur l'état du sous-bassin versant a été produit d'après les lignes directrices du rapport 2012 des offices de protection de la nature.

