



SOUTH NATION
CONSERVATION
DE LA NATION SUD

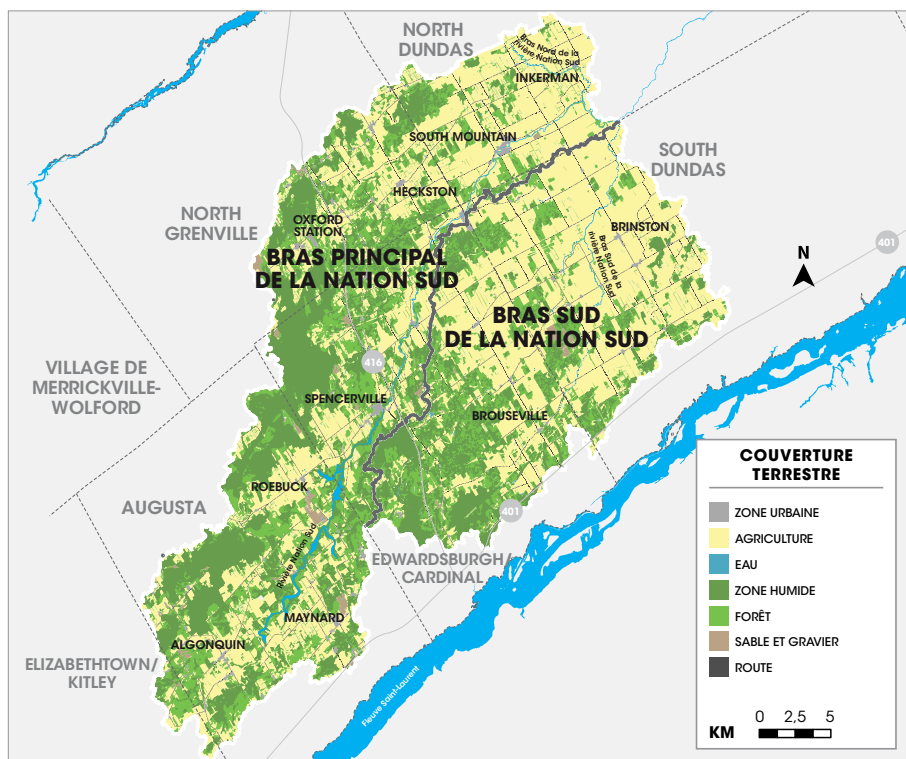
BULLETIN DE SANTÉ
DU SOUS-BASSIN VERSANT

SUPÉRIEUR DE LA NATION SUD

NOVEMBRE 2019

LA CONSERVATION DE LA NATION SUD

LA CONSERVATION DE LA NATION SUD (CNS) travaille avec ses partenaires pour conserver, restaurer et gérer les ressources naturelles des bassins versants locaux. La surveillance nous aide à mieux comprendre notre bassin versant, à concentrer nos efforts là où ils sont le plus nécessaires et à suivre les changements au fil du temps. La rivière Nation Sud prend sa source dans une série de zones humides du sous-bassin versant situées dans le cours supérieur de la Nation Sud. Le sous-bassin versant du cours supérieur de la rivière Nation Sud fait partie du bassin versant, plus vaste, de la Nation Sud et comprend des parties des cantons suivants : Elizabethtown-Kitley, Augusta, North Grenville, Edwardsburgh/Cardinal, North Dundas et South Dundas. Ce rapport est un aperçu des conditions actuelles, et est fondé sur des indicateurs clés tels que les forêts, les zones humides et les ressources en eau. L'état de ces ressources sera réexaminé d'ici cinq ans afin de faire un bilan des évolutions et des tendances.



SOUS-BASSIN VERSANT SUPÉRIEUR DE LA RIVIÈRE NATION SUD

AIRE DE DRAINAGE

795 km²

ZONES DE CAPTAGE

BRAS PRINCIPAL DE LA RIVIÈRE NATION SUD - 483 km²

BRAS SUD DE LA RIVIÈRE NATION SUD - 312 km²

LA CNS ENTRETIENT ET PROTÈGE 4 384 KM² DE TERRES DANS L'EST DE L'ONTARIO



Parcours de poker à Spencerville sur la rivière Nation Sud

QUE FAIT LA CONSERVATION DE LA NATION SUD?

PROTECTION DU TERRITOIRE

La CNS est un organisme local qui a pour mandat de conserver, restaurer et gérer l'eau, les terres et les habitats naturels sur son territoire de compétence, une zone de 4 384 km². La CNS travaille en étroite collaboration avec les municipalités partenaires, les organismes gouvernementaux, les propriétaires fonciers et les groupes communautaires pour maintenir et améliorer l'environnement naturel.

PRÉVISION ET ALERTE DE CRUES, ET INTERVENTION EN CAS DE BAS NIVEAU D'EAU

Les données sur les informations météorologiques, les niveaux et les débits d'eau, l'accumulation de neige, et l'état de la glace, sont utilisées pour aider à protéger les personnes et les biens contre les risques naturels tels que des niveaux d'eau trop élevés ou trop bas. Pour connaître l'état du bassin versant, visitez www.nation.on.ca

DÉVELOPPEMENT DURABLE

Nos conseils relatifs à la planification de l'utilisation des terres et l'administration du règlement 170/06 (sur l'aménagement et la modification des rivages et des cours d'eau, et leur influence sur les terres humides) assurent la protection des personnes et de leurs biens, et que le développement n'a pas d'impact négatif sur les zones humides, les rives ou les cours d'eau.

ÉDUCATION, SENSIBILISATION ET INTENDANCE

Les ateliers publics, programmes scolaires et événements locaux offrent des possibilités d'éducation environnementale. Il existe des programmes visant à fournir des conseils techniques et une aide financière aux propriétaires désirant mettre en œuvre des projets d'intendance qui améliorent et protègent le territoire.

SURVEILLANCE DE L'ENVIRONNEMENT ET PRÉSENTATION DE RAPPORTS

Les données recueillies par le biais de nos activités de surveillance, que ce soit pour les eaux de surface, les eaux souterraines et l'échantillonnage de la pêche, sont utilisées pour évaluer et faire rapport sur l'état du bassin versant, identifier les changements, et cibler les activités de conservation.

PROGRAMME FORESTIER

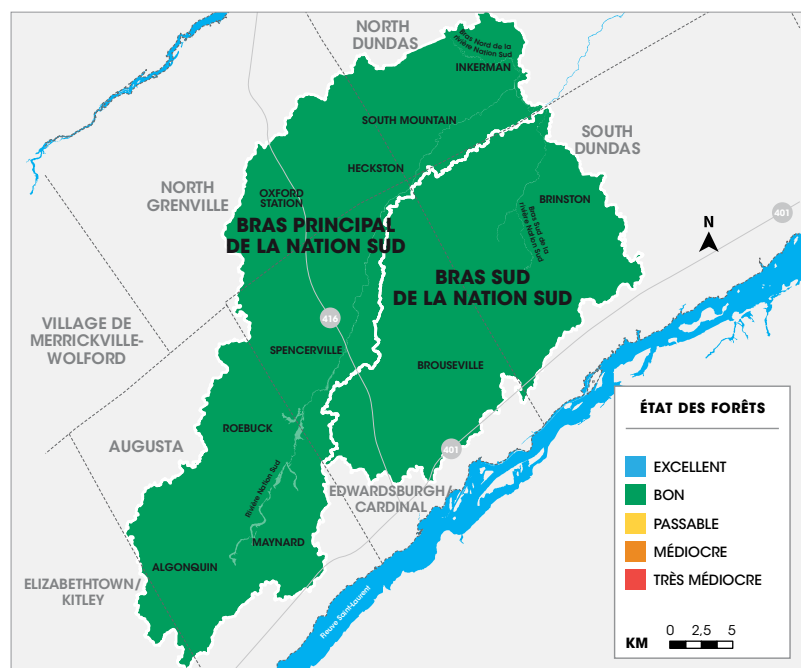
La CNS a planté plus 3 millions d'arbres localement pour former des brise-vent, contrôler l'érosion le long des berges des cours d'eau, et reboiser des terres en friche. Plus de 1 000 propriétaires fonciers du territoire de compétence de la CNS ont été servis par notre programme de plantation d'arbres. La CNS est un partenaire dans la gestion de plus de 20 000 acres de terres forestières communautaires dans l'Est ontarien. La CNS encourage l'utilisation récréative de nos forêts de manière responsable.



L'ÉTAT DES FORÊTS

Les forêts sont une partie essentielle d'un bassin versant en bonne santé. Les arbres filtrent l'air et l'eau, réduisent les inondations et l'érosion, et constituent une source de nourriture et un habitat pour la faune. Ils offrent également de nombreux avantages tant du point de vue économique que récréatif, culturel et social. La qualité du couvert forestier est basée sur : **LE COUVERT FORESTIER** – la superficie totale qui est recouverte d'arbres; **L'INTÉRIEUR DE LA FORÊT** – les zones boisées situées à 100 mètres et plus de la lisière de la forêt (nécessaire à la survie de nombreuses espèces); **LES ZONES FORESTIÈRES RIVERAINES** – l'étendue de forêt sur 30 mètres de chaque côté d'un cours d'eau.

Environnement et Changement climatique Canada recommande un minimum de 30 % de couvert forestier, 10 % de forêt intérieure, et que 75 % de la longueur des rivières soit naturellement végétalisée des deux côtés.



SOUS-BASSIN VERSANT SUPÉRIEUR DE LA RIVIÈRE NATION SUD

COUVERT FORESTIER TOTAL

39,4%

INTÉRIEUR DE LA FORÊT

12,9%

COUVERT RIVERAIN

28,8%

Le couvert forestier du sous-bassin versant supérieur de la rivière Nation Sud est excellent, avec un couvert forestier total de **39 %** et un couvert pour l'intérieur des forêts de **13 %**. Le couvert riverain est passable à **29 %** et doit être amélioré. Vu l'étendue des terres agricoles dans le territoire de la Nation Sud, la CNS aide les propriétaires fonciers et les municipalités à accroître le couvert forestier par le biais de programmes tels que le Programme de plantation d'arbres, le Programme de ressources pour les boisés, et le Programme de subventions pour l'assainissement de l'eau. Plus de **60 000 ARBRES** ont été plantés au cours des cinq dernières années dans cette région, et environ **400 ACRES** ont été approuvés dans le cadre du Programme d'encouragement fiscal pour les forêts aménagées (PEFFA).

L'AGRILE DU FRÊNE

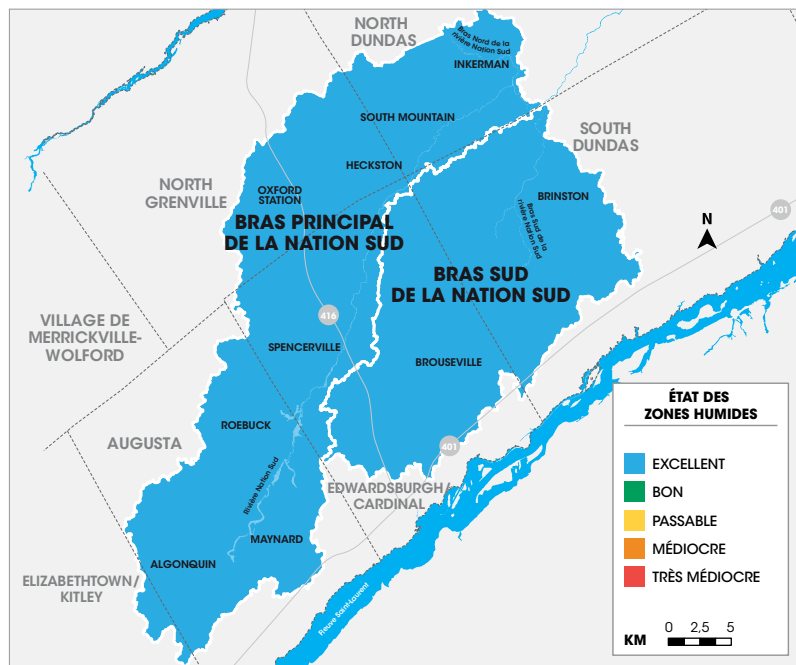
L'agrile du frêne est un coléoptère envahissant, originaire d'Asie, qui a causé des dommages considérables aux frênes sur tout le territoire de la CNS. La CNS aide à lutter contre ces parasites en libérant des guêpes non piquantes de 1 mm dans des zones contrôlées sur le territoire, qui ciblent les œufs et les larves de l'agrile du frêne. Les initiatives de gestion des espèces envahissantes aident la CNS à protéger la biodiversité sur l'ensemble du bassin versant.



L'ÉTAT DES ZONES HUMIDES

Les zones humides contrôlent naturellement les inondations pendant les débits de pointe et agissent comme réservoirs d'eau pendant les périodes de sécheresse. Elles filtrent les polluants avant qu'ils ne pénètrent dans les cours d'eau, sont un habitat important pour les plantes et les animaux, et procurent de nombreux avantages, tant sur le plan économique, que récréatif et esthétique. **LA COUVERTURE DE ZONES HUMIDES** est la superficie totale recouverte soit de marais, de marécages, de fagnes, et de tourbières.

Environnement et Changement climatique Canada recommande un minimum de 10% de couverture de zones humides.



SOUS-BASSIN VERSANT SUPÉRIEUR DE LA NATION SUD

COUVERTURE TOTALE
DES ZONES HUMIDES

25,2%

La couverture des zones humides est excellente dans tout le sous-bassin versant supérieur de la rivière Nation Sud, avec une couverture totale de **25 %**. Elle est plus élevée dans le tronçon principal du bassin versant de la Nation Sud, où un sol peu profond sur du calcaire crée des pentes douces et un mauvais drainage. Les zones humides importantes dans cette région comprennent la tourbière du marais Long Swamp, la zone humide du ruisseau Charleville, la zone humide de Limerick et le marais d'Edwardsburgh.

LA FORÊT LIMERICK

La Forêt Limerick est une forêt communautaire de 5782 hectares située dans l'Est de l'Ontario, appartenant aux Comtés unis de Leeds et Grenville et gérée par eux. Elle fait partie du sous-bassin versant supérieur de la Nation Sud et elle présente plusieurs caractéristiques naturelles importantes, dont la tourbière Groveton - une zone d'intérêt naturel et scientifique. La tourbière Groveton est constituée d'une tourbière en forme de dôme non perturbée qui recouvre un dépôt d'épandage fluvioglacière dans une plaine sablonneuse. La tourbière a une superficie d'environ 1 200 ha et abrite quantité de flore et de faune.

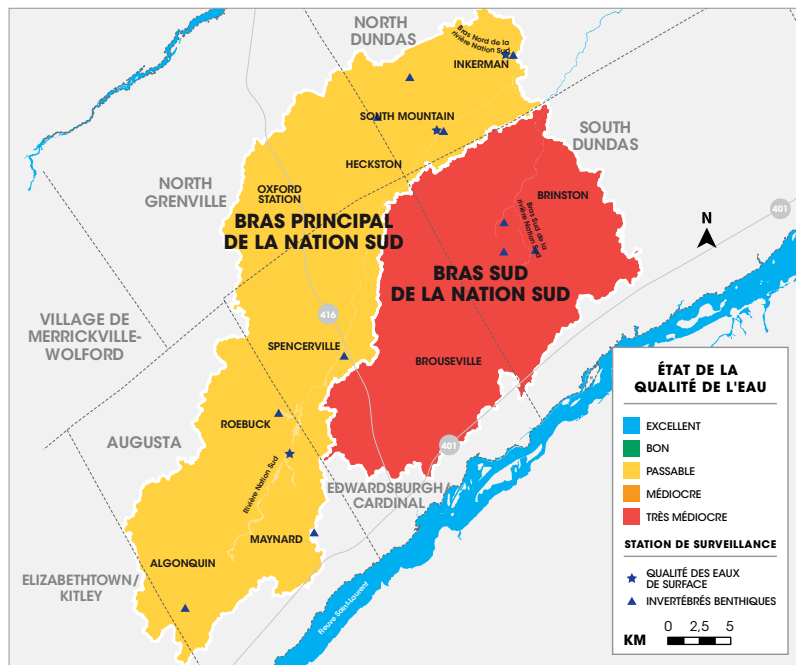


LA QUALITÉ DE L'EAU DE SURFACE

Des systèmes fluviaux en bonne santé fournissent des services et des avantages inestimables qui soutiennent la vie et alimentent l'économie humaine. La qualité de l'eau de surface est essentielle à la santé des rivières; les deux indicateurs qui permettent de déterminer la qualité de l'eau sont :

- **LE PHOSPHORE TOTAL** : il est naturellement présent dans les rivières, mais peut être élevé en raison des détergents, engrais et eaux usées. Trop de phosphore total peut entraîner la prolifération d'algues, ce qui affecte les niveaux d'oxygène, les poissons et les biotes qui vivent dans les cours d'eau.
- **LES MACROINVERTÉBRÉS BENTHIQUES** : ce sont de petites créatures qui vivent dans les rivières, notamment : insectes, mollusques et vers. Ils sont très sensibles à la pollution et sont d'excellents indicateurs en ce qui concerne la qualité de l'eau et la santé des cours d'eau.

Dans l'ensemble, la qualité de l'eau du sous-bassin versant supérieur de la Nation Sud est passable. Les niveaux de phosphore dépassent légèrement l'objectif provincial de qualité de l'eau (0,03 mg/L), tandis que les communautés d'invertébrés benthiques varient d'un état bon à mauvais selon l'endroit. Les endroits en bon état de santé ont un bon couvert forestier, en particulier le long des berges des cours d'eau. Les endroits à améliorer ont un couvert forestier médiocre et sont sujets à l'érosion. Il est essentiel d'avoir une bonne qualité d'eau de surface pour avoir des rivières saines.



Les programmes administrés par la CNS offrent des subventions aux propriétaires fonciers en vue d'améliorer l'état des cours d'eau. Ces programmes sont reconnus sur le plan national et international comme des outils efficaces servant à améliorer la qualité de l'eau.

LA QUALITÉ DES EAUX SOUTERRAINES

Les eaux souterraines, une ressource naturelle importante et vitale que l'on trouve dans les aquifères sous la surface de la Terre, alimentent en eau plus de 95 % de la population rurale relevant de la compétence de la CNS. Environ 42 % de la population du territoire de la CNS dépend de l'eau souterraine pour son approvisionnement en eau potable, dont 12 % provient de puits municipaux et 30 % de puits privés.

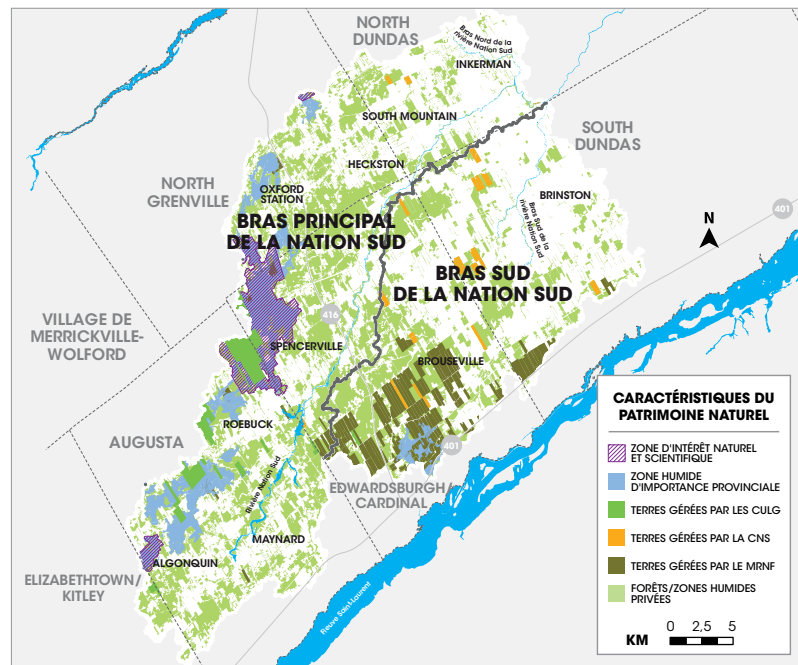
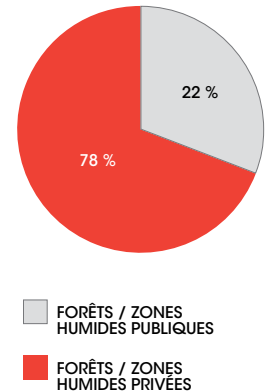


LES CARACTÉRISTIQUES DU PATRIMOINE NATUREL

Le sous-bassin versant supérieur de la Nation Sud comporte de nombreux espaces naturels qui abritent une riche diversité de plantes et d'animaux, des zones humides, des forêts, des cours d'eau, d'importantes formations géologiques, et des couloirs essentiels pour le déplacement de la faune. La carte suivante montre les forêts et les terres humides qui sont protégées à titre de terres de conservation ou de terres publiques. La plupart des forêts et des zones humides du bassin versant sont des propriétés privées gérées par leurs propriétaires et elles constituent des liens importants les connectant à d'autres éléments du patrimoine naturel du paysage.

| CARACTÉRISTIQUES DU PATRIMOINE NATUREL DU SOUS-BASSIN VERSANT SUPÉRIEUR DE LA NATION SUD | % DU SOUS-BASSIN VERSANT |
|--|--------------------------|
| Forêts et zones humides privées | 37 % |
| Terres appartenant à la CNS | 1 % |
| Terres de la couronne | 6 % |
| Zones d'intérêt naturel et scientifique | 4 % |
| Terres humides d'importance provinciale | 7 % |

*Il y a un léger chevauchement entre les catégories



La CNS peut aider les gens à gérer, améliorer et protéger les caractéristiques du patrimoine naturel de leur propriété par le biais du Programme de ressources pour les boisés, du Programme de plantation d'arbres, et du Programme d'assainissement de l'eau, entre autres.

LES POISSONS DU SOUS-BASSIN VERSANT SUPÉRIEUR DE LA NATION SUD

Le Protocole d'évaluation des rivières de l'Ontario a été suivi à toutes les stations de surveillance en 2018 pour surveiller les espèces et l'habitat des poissons. Une espèce d'intérêt trouvée dans la rivière Nation supérieure est le grand brochet. Ce sont des prédateurs embusqués qui se tiennent parfaitement en attente de proies telles que poissons, écrevisses, grenouilles, souris, rats musqués et jeunes oiseaux aquatiques. Le brochet frappe à une vitesse remarquable, agrippant sa proie sur le côté dans la bouche. Le brochet fraie au printemps; les aires de reproduction comprennent des zones qui n'inondent qu'au printemps et au début de l'été et peuvent être sèches le reste de l'année. Pendant le frai, le brochet nage dans des zones végétalisées d'eau peu profonde, éparpillant au hasard ses œufs, qui s'attachent ensuite à la végétation.



Tortue peinte se prélassant dans la rivière Nation Sud

ENSEMBLE, NOUS POUVONS AMÉLIORER LE SOUS-BASSIN VERSANT SUPÉRIEUR DE LA NATION SUD

DEVENEZ INTENDANT DU BASSIN VERSANT!

En travaillant ensemble, nous pouvons faire la différence. L'amélioration de la santé du sous-bassin versant supérieur de la Nation Sud nous oblige à faire des choix équilibrés qui concilient les préoccupations environnementales et la réalité quotidienne. Si vous cherchez à améliorer votre propriété tout en privilégiant la santé des humains et la qualité de l'environnement, voici quelques exemples d'initiatives de protection environnementale que nous pouvons vous aider à entreprendre.

SUBVENTIONS DU PROGRAMME D'ASSAINISSEMENT DE L'EAU

Les propriétaires fonciers du territoire de la compétence de la CNS ont la possibilité d'obtenir du financement dans le cadre de projets à coûts partagés visant l'amélioration de la qualité de l'eau, notamment pour l'instauration de diverses mesures de contrôle de l'érosion des berges ou pour les opérations d'obturation d'un puits désaffecté. La CNS offre aussi de l'aide dans le cadre du Programme municipal de subventions pour l'assainissement de l'eau en milieu rural d'Ottawa, en partenariat avec la Ville d'Ottawa et l'Association pour l'amélioration des sols et des récoltes de l'Ontario.

SURVEILLANCE DES COURS D'EAU

Le Programme de surveillance des cours d'eau repose sur un protocole de macroévaluation des cours d'eau et sur une équipe de bénévoles locaux chargés d'y recueillir des échantillons. Guidés par un coordonnateur chevronné, les bénévoles s'emploient à colliger des données de terrain dans les eaux peu profondes. Ils participent à diverses activités, comme l'échantillonnage de poissons ou d'espèces aquatiques invertébrées, l'assainissement des cours d'eau ou diverses mesures de restauration des habitats.

PROCURER DES ESPACES NATURELS ET DES OPPORTUNITÉS DE SE RENDRE À L'EXTÉRIEUR

La CNS veut que vous sortiez en plein air et profitiez des espaces naturels. La CNS a plus de 12 000 acres d'espace naturel public comprenant 14 parcs et sentiers à fréquentation diurne, 9 points d'accès à la rivière, 5 itinéraires de canoë/kayak le long de la rivière Nation Sud, et 3 géo-passeports. La CNS vise à acquérir des propriétés importantes pour l'environnement, et à protéger des ressources naturelles qui sont essentielles pour les générations futures.

PROGRAMME DE RESSOURCES POUR LES BOISÉS

Souhaiteriez-vous économiser jusqu'à 75 % sur vos impôts fonciers, tout en optimisant le potentiel de votre terrain boisé? Le Programme de ressources pour les boisés de la CNS préconise la gestion efficace et durable des forêts et favorise l'augmentation du couvert forestier sur l'ensemble du bassin. Une représentant du Programme de ressources pour les boisés pourra vous aider à mieux comprendre la valeur de votre boisé ainsi que les bénéfices qui y sont associés.

SERVICE DE PLANTATION D'ARBRES

Tout le monde bénéficie de la plantation d'arbres adéquats sur un terrain. La CNS collabore avec Forêt Ontario pour offrir aux propriétaires fonciers du territoire de la compétence de la CNS la possibilité d'obtenir des semis ou des services de plantation ou de préparation des sites à coût nominal. Dans le cadre du programme « Acres en verdure » de la Ville d'Ottawa, les propriétaires fonciers des régions rurales peuvent obtenir des conseils et de l'aide pour la préparation d'un bon plan de plantation sur leur terrain, ainsi qu'une source de stock de plantation approprié.

Ce rapport sur l'état du sous-bassin versant a été produit d'après les lignes directrices du rapport 2012 des offices de protection de la nature.

